



LE MEDICAZIONI

Dott. Mario Caserta

mcaserta@cittadellasalute.to.it

TERMINOLOGIA CORRETTA



Pulizia:

Rimozione meccanica dello sporco da superfici ed oggetti; di norma viene eseguita con l'impiego di **acqua con o senza detersivi**

Sanificazione:

Metodica che si avvale dell'uso di detersivi per **ridurre il numero di contaminanti batterici** presenti su oggetti e superfici, consentendo di mantenere livelli igienici di sicurezza

TERMINOLOGIA CORRETTA



Disinfezione:

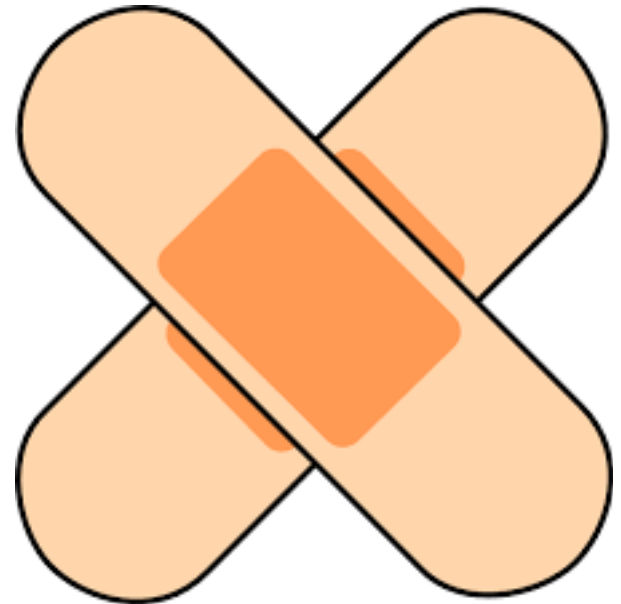
Metodica che **riduce il numero di batteri patogeni** in fase vegetativa a livelli di sicurezza

Sterilizzazione:

Si intende il risultato finale di una serie di processi fisici e/o chimici che ha come obiettivo la **distruzione di ogni microrganismo vivente**, sia esso patogeno o non patogeno, in fase vegetativa o di spora

LA MEDICAZIONE

La medicazione è un procedimento atto alla riparazione tessutale, tramite un trattamento, da eseguire ad intervalli regolari, che protegge, favorisce la cicatrizzazione e la guarigione delle lesioni



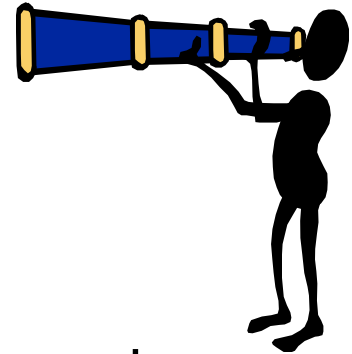
LA MEDICAZIONE

Ha i seguenti scopi:

1. **Impedire la contaminazione e proteggere** dagli agenti esterni (polvere, aria, luce, ...)
2. Favorire la **cicatrizzazione**, permettendo l'assorbimento di eventuali sierosità.
3. **Sorvegliare** le modificazioni delle lesioni, le ferite chirurgiche o la comparsa di nuove alterazioni cutanee



IMPORTANTE!!!



Per evitare le contaminazioni si deve sempre procedere

- dalle medicazioni più semplici (ferite “**pulite**”) alle più complesse (ferite **sporche** es. drenaggi, ferite infiammate, ecc)
- in ordine **craniocaudale**, dal collo al perineo

CLASSIFICAZIONE SEMPLICE DELLE MEDICAZIONI

- **Medicazione secca/piatto:** è la protezione di una lesione, effettuata con garze secche, dopo il trattamento locale con la sostanza topica prescritta
- **Medicazione umida:** applicazione di un impacco sulla cute lesa, con l'intento sia di "asciugare" le lesioni umide, per ridurre l'edema, ammorbidire le croste
- **Medicazione chirurgica:** consiste nella detersione e disinfezione con soluzioni, generalmente iodofori, di lesioni di continuo della cute, dovute a intervento chirurgico. La linea di sutura costituisce il "centro" della medicazione.

IL TIPO DI MEDICAZIONE DIPENDE

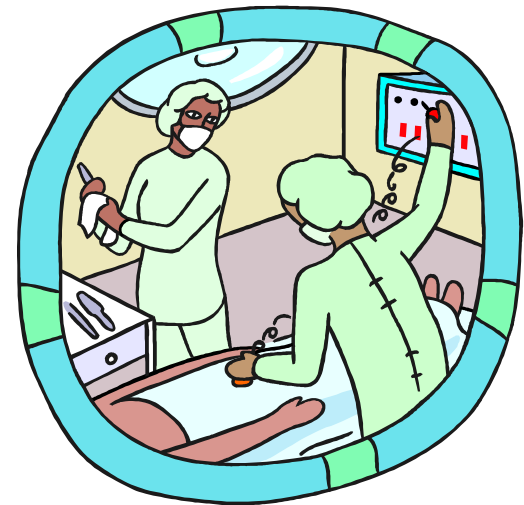
- dal tipo di ferita
- dalla localizzazione
- dalle preferenze personali
- dai protocolli

L' infermiere in base alla valutazione della ferita prescriverà la medicazione adeguata

COSA OSSERVARE DURANTE LA MEDICAZIONE

Si dovranno annotare su indicazione dell'infermiere:

- Colore dei margini
- Scollamento dei tessuti
- Deiscenze
- Presenza di tumefazioni
- Secrezioni
- Dolorabilità
- Danni ai tessuti circostanti



MEDICAZIONE CHIRURGICA SEMPLICE

MATERIALE

- medicazioni sterili pre-confezionate
- cerotto di carta o di tipo anallergico
- guanti monouso
- soluzione disinfettante secondo la prescrizione (es. betadine)
- sacchetto per i rifiuti
- soluzione detergente (soluzione fisiologica)
- pinze sterili
- paravento



MEDICAZIONE CHIRURGICA SEMPLICE

PREPARAZIONE

- controllare la prescrizione medica (fare riferimento all'infermiere) e predisporre tutto l'occorrente
- lavarsi le mani
- valutare la p.a. e spiegare il procedimento
- assicurare la privacy
- ordinare il materiale
- posizionare il sacchetto dei rifiuti
- procedere alla medicazione



MEDICAZIONE CHIRURGICA SEMPLICE

PROCEDURA

1. togliere il cerotto delicatamente tirando verso la ferita;
2. indossare i guanti puliti
3. togliere la vecchia medicazione, ponendola nell'apposito sacchetto. Inumidire le medicazioni impregnate o aderenti alla ferita



MEDICAZIONE CHIRURGICA SEMPLICE

PROCEDURA

4. usare le pinze sterili per prendere un batuffolo, oppure usare le mani (con i guanti) con la tecnica dei “quattro angoli” per evitare di contaminarlo, e bagnarlo di soluzione fisiologica. In alternativa si può spruzzare la soluzione fisiologica direttamente sulla ferita
5. lavare la ferita iniziando sempre dalla parte più pulita, normalmente dal centro verso la periferia (movimento centrifugo)
6. gettare il batuffolo nel contenitore dei rifiuti speciali



MEDICAZIONE CHIRURGICA SEMPLICE

PROCEDURA

7. prendere un nuovo batuffolo con la pinza sterile, oppure usare le mani (con i guanti) con la tecnica dei “quattro angoli”, e asciugare la ferita tamponando
8. gettare il batuffolo nel contenitore dei rifiuti speciali



MEDICAZIONE CHIRURGICA SEMPLICE

PROCEDURA

9. prendere un nuovo batuffolo con la pinza sterile, oppure usare le mani (con i guanti) con la tecnica dei “quattro angoli”, e bagnarlo di disinfettante. In alternativa si può spruzzare il disinfettante direttamente sulla ferita
10. disinfettare la ferita iniziando sempre dalla parte più pulita, normalmente dal centro verso la periferia (movimento centrifugo)
11. gettare il batuffolo nel contenitore dei rifiuti speciali



MEDICAZIONE CHIRURGICA SEMPLICE

PROCEDURA

12. prendere un nuovo batuffolo con la pinza sterile, oppure usare le mani (con i guanti) con la tecnica dei “quattro angoli”, e asciugare la ferita dal disinfettante
13. gettare il batuffolo nel contenitore dei rifiuti speciali
14. prendere una garza di misura adatta alle dimensioni della ferita avendo cura di non toccare la parte che entrerà a contatto con la ferita per non contaminarla



MEDICAZIONE CHIRURGICA SEMPLICE

PROCEDURA

15. posizionare eventuali ulteriori garze sopra la prima
16. togliere i guanti e fissare la medicazione con il cerotto
17. Non spostare nè aggiustare la medicazione una volta fissata
18. cambiare la medicazione solo quando serve, ma almeno ogni 24-48 ore



MEDICAZIONE CHIRURGICA SEMPLICE

PROCEDURA

11. coprire la p.a.
12. smaltire ulteriore materiale negli appositi contenitori
13. lavarsi le mani
14. controllare che la p.a. sia comoda prima di lasciare la stanza

